

Saeco

ISTRUZIONI PER L'USO

Leggere attentamente queste istruzioni d'uso prima di utilizzare la macchina

OPERATING INSTRUCTIONS

Read these operating instructions carefully before using the machine

BEDIENUNGSANLEITUNG

Bedienungsanleitung ist vor dem ersten Gebrauch der Maschine aufmerksam zu lesen

MODE D'EMPLOI

Lire attentivement ce mode d'emploi avant d'utiliser la machine

INSTRUCCIONES DE USO

Diese Leer atentamente estas instrucciones de uso antes de utilizar la máquina

INSTRUÇÕES PARA USO

Ler atentamente estas instruções de uso antes de utilizar a máquina

GEBRUIKSAANWIJZING

Lees deze INSTRUCTIES aandachtig door, alvorens het apparaat te gebruiken

TYPE SUP021YO

FOR HOUSEHOLD USE ONLY

S-CLASS

INCANTO

rondò



ITALIANO
ENGLISH
DEUTSCH
FRANÇAIS
ESPAÑOL
PORTUGUÊS
NEDERLAND



BELANGRIJKE VOORZORGSMATREGELEN

Bij het gebruik van elektrische huishoudelijke apparaten is het raadzaam enkele voorzorgsmaatregelen in acht te nemen, om brandgevaar, elektrische schokken en/of dergelijke ongelukken zoveel mogelijk te voorkomen.

- 1 Aandachtig alle aanwijzingen en informatie in deze gebruiksaanwijzing en andere folders lezen, die zich in de verpakking mochten bevinden, voordat het espresso apparaat wordt gebruikt.
- 2 De hete oppervlakken niet aanraken.
- 3 Geen kabels, stekkers of het apparaat zelf in water of andere vloeistoffen onderdompelen om brandgevaar, elektrische schokken of ongelukken te vermijden.
- 4 Extra goed opletten indien het apparaat gebruikt wordt met kinderen in de buurt.
- 5 De stekker uit het stopcontact trekken als het apparaat niet gebruikt of gereinigd wordt. Wachten totdat het apparaat afgekoeld is voordat de onderdelen verwijderd worden of aangebracht, ook in geval van reiniging.
- 6 Het apparaat niet gebruiken als de kabel of stekker beschadigd zijn ofwel in geval van schade of breuk. Het apparaat laten controleren of repareren bij het dichtstbijzijnde servicecentrum.
- 7 Door het gebruik van niet door de producent aangeraden onderdelen kan er schade aan dingen of letsel aan personen worden aangericht.
- 8 Het espresso apparaat nooit in de open lucht gebruiken.
- 9 De kabel niet van de tafel laten hangen en niet met hete oppervlakken in aanraking laten komen.
- 10 Het espresso apparaat uit de buurt van warmtebronnen houden.
- 11 Controleren dat het espresso apparaat altijd in de stand "0" (uit) staat, voordat de stekker in het stopcontact wordt gestoken. Indien men het apparaat uitschakelen wil, de machine uitzetten en dan de stekker uit het stopcontact trekken.
- 12 Het apparaat mag alleen voor huishoudelijk gebruik gebruikt worden.
- 13 Uiterst goed opletten tijdens het gebruik van de stoom.

GELIEVE DEZE GEBRUIKSAAN-WIJZINGEN TE BEWAREN

WAARSCHUWING

Het espresso apparaat is alleen maar voor huishoudelijk gebruik geschikt. Al de servicewerkzaamheden of reparaties, behalve de reiniging en het normale onderhoud moeten door een bevoegd Servicecentrum uitgevoerd worden.

Het apparaat niet in water onderdompelen.

Elke reparatie dient door een bevoegd Servicecentrum te worden uitgevoerd.

- 1 Controleren dat de aangetoonde spanning op het plaatje overeenkomt met de spanning van het stopcontact.
- 2 Nooit lauw of warm water gebruiken, om het waterreservoir te vullen. Alleen maar koud water gebruiken.
- 3 De warme onderdelen van het apparaat en de voedingskabel tijdens de werking niet met de handen aanraken.
- 4 Nooit reinigen met schuurmiddelen of scherp gereedschap. Een met water bevochtigde zachte doek is voldoende.
- 5 Gebruik mineraalwater zonder koolzuur, om de vorming van kalkaanslag te vermijden.

AANWIJZINGEN OVER DE ELEKTRICITEITSKABEL

- A Er wordt een nogal kort elektriciteits snoer geleverd om te voorkomen dat het in elkaar draait of dat u erover kunt struikelen.
- B Er kan een verlengsnoer gebruikt worden.
- C Als u een verlengsnoer gebruikt, controleer dan:
 - 1 of de spanning die op het verlengsnoer vermeld is minstens gelijk is aan de spanning van het apparaat;
 - 2 of er een stekker aan zit met drie pinnen met aarde (als het snoer van het apparaat van dit type is);
 - 3 of het snoer niet van de tafel hangt zodat u er niet over kunt struikelen.

ALGEMEEN

Het koffiezetapparaat is bestemd voor de bereiding van espressokoffie met gebruik van koffiebonen, en beschikt over een systeem voor de afgifte van stoom en heet water.

Het sierlijk ontworpen apparaat is bedoeld voor huishoudelijk gebruik en niet voor een continu, professioneel gebruik.

Let op. Men stelt zich niet aansprakelijk voor schade die het gevolg is van:

- Foutief gebruik en gebruik dat niet overeenstemt met het beoogde gebruiksdoel;
- Reparaties die niet uitgevoerd zijn door de bevoegde assistentiediensten;
- Onklaar gemaakte voedingskabel;
- Onklaar maken van ongeacht welk onderdeel van het apparaat;
- Gebruik van niet originele vervangingsonderdelen en accessoires.

In deze gevallen vervalt de garantie.

TER VEREENVOUDIGING VAN HET LEZEN



De waarschuwingsdriehoek duidt op alle instructies die van belang zijn voor de veiligheid van de gebruiker. Houdt u zich strikt aan deze aanwijzingen om ernstig letsel te voorkomen!

GEbruik VAN DEZE GEbruIKSAANWIJZING

Bewaar deze gebruiksaanwijzing op een veilige plek en voeg ze bij het koffiezetapparaat wanneer iemand anders het apparaat gebruikt. Voor meer informatie, of bij problemen die niet volledig of onvoldoende in deze gebruiksaanwijzing behandeld worden, dient u zich te wenden tot de bevoegde assistentiedienst.

TECHNISCHE GEGEVENS

• Nominale spanning	Zie plaatje op het apparaat
• Nominaal vermogen	Zie plaatje op het apparaat
• Materiaal behuizing	Metaal
• Afmetingen (l x h x d) (mm)	285 x 375 x 400
• Gewicht (kg)	9
• Lengte kabel (mm)	1200
• Bedieningspaneel	Frontaal (digitaal)
• Waterreservoir (liter)	2 - Uittrekbaar
• Voeding	Zie plaatje op het apparaat
• Druk pomp (bar)	15
• Ketel	Roestvrij staal
• Inhoud koffiehouder (gr.)	300 gr. koffiebonen
• Molens	Van keramiek
• Hoeveelheid gemalen koffie	8 g
• Inhoud van koffiediklade	13
• Veiligheidsvoorzieningen	Veiligheidsklep druk ketel Veiligheidsthermostaat.

Onder voorbehoud van wijzigingen aan constructie en uitvoering ten gevolge van de technologische vooruitgang.

Apparaat conform de Europese Richtlijn 89/336/EEG (wettelijk decreet 476 van 04/12/92) met betrekking tot de eliminatie van radio- en televisiestoringen.

IN GEVAL VAN NOOD

Trek onmiddellijk de stekker uit het stopcontact.

HET APPARAAT UITSLUITEND

- in een gesloten ruimte gebruiken
- voor de bereiding van koffie, heet water, voor het kloppen van melk of voor de opwarming met stoom van dranken gebruiken.
- voor huishoudelijk gebruik aanwenden.
- door volwassenen in goede lichamelijke en geestelijke gezondheid laten gebruiken.

GEBRUIK HET APPARAAT NOOIT

voor andere dan de beschreven doeleinden, om gevaarlijke situaties te voorkomen. Doe nooit andere substanties in de houders dan de substanties die aangegeven worden in de gebruiksaanwijzing. Tijdens de normale vulling van een houder bent u verplicht de houders die zich in de nabijheid bevinden te sluiten. Vul het waterreservoir alleen met vers drinkwater: heet water en/of andere vloeistoffen kunnen het apparaat beschadigen. Gebruik geen water met toevoeging van kooldioxide. De afstelling van de koffiemolen mag alleen plaatsvinden wanneer de koffiemolen in werking is. Steek uw vingers, of materiaal dat geen koffiebonen is, niet in de koffiemolen. Voordat u werkzaamheden verricht aan het interne gedeelte van de koffiemolen, dient u het apparaat af te sluiten met de hoofdschakelaar en de stekker uit het stopcontact te trekken.

AANSLUITING OP HET NET

Sluit het koffiezetapparaat alleen aan op een geschikt stopcontact. De spanning dient overeen te komen met de spanning die op het plaatje van het apparaat staat.

INSTALLATIE

- Kies een goed genivelleerde ondergrond. Plaats het apparaat niet op hete oppervlakken!
- Plaats het apparaat op 10 cm van muren en kookplaten.
- Bewaar het apparaat niet bij een temperatuur van minder dan 0°C. Gevaar op schade door bevriezing.
- Het stopcontact moet op ieder gewenst moment toegankelijk zijn.
- De voedingskabel mag niet beschadigd zijn, vastgezet zijn met klemmetjes, op een heet oppervlak rusten, enz.
- Laat de voedingskabel niet los hangen (Let op: er kan over gestruikeld worden of het kan het op de grond vallen van het apparaat veroorzaken).
- Niet aan de voedingskabel trekken of het koffiezetapparaat met behulp van de voedingskabel dragen.

GEVAREN

- Het apparaat mag niet door kinderen gebruikt worden of door personen die niet op de hoogte zijn van de werking.
- Het apparaat is gevaarlijk voor kinderen. Schakel het uit indien het onbeheerd achtergelaten wordt.
- Laat het verpakkingsmateriaal van het apparaat niet binnen handbereik van kinderen.
- Richt de hete stroomstraal en/of de heetwaterstraal niet op uzelf en/of op anderen: gevaar op brandwonden.
- Steek geen voorwerpen in de openingen van het apparaat (Gevaar! Elektrische stroom!)
- Raak de stekker niet met natte handen of natte voeten aan en trek de stekker niet uit het stopcontact door aan de kabel te trekken.
- Let op: gevaar op brandwonden bij aanraking met heet water, stoom of het mondstuk voor heetwater/stoom.

DEFECTEN

- Gebruik het apparaat niet indien het defect is of een defect vermoed wordt, bijvoorbeeld na een val.
- Eventuele reparaties dienen uitgevoerd te worden door een bevoegde assistentiedienst.
- Gebruik het apparaat niet met een defecte voedingskabel. De kabel mag alleen vervangen worden door de assistentiedienst (Gevaar! Elektrische stroom!)
- Schakel het apparaat uit voordat u het deurtje open maakt. Gevaar op brandwonden!

REINIGING / ONTKALKING

- Voordat u met de reiniging begint, trekt u de stekker uit het stopcontact en laat u het apparaat afkoelen.
- Zorg ervoor dat u geen water op het apparaat spettert en dompel het apparaat niet in water.
- Droog de onderdelen van het apparaat niet een in oven en/of in een magnetron.

VERVANGINGSONDERDELEN

Om veiligheidsredenen dient u alleen originele vervangingsonderdelen en accessoires te gebruiken.

VIJLVERWERKING

- De verpakking kan gerecycled worden.
- Apparaat: trek de stekker uit het stopcontact en snij de voedingskabel van het apparaat door.
- Lever het apparaat en de aansluitkabel in bij de assistentiedienst of bij een openbaar centrum voor de vuilverwerking.



 Op pag.98 staan berichten voor de gebruiker die het apparaat toont tijdens de werking.

 Belangrijke aanwijzingen over het gebruik van het "Aqua prima" filter staan op pag.98.



Controleer of alle componenten op correcte wijze geplaatst zijn



Vul de houder met koffiebonen.



Het "Aqua Prima" filter kan geïnstalleerd worden (zie pag.97).



Vul het reservoir met vers drinkwater.



Zie het plaatje

Steek de stekker in een geschikt stopcontact.



Druk de schakelaar in stand "I" om het apparaat in te schakelen.



Het apparaat is aan het opwarmen; de controlelampjes knipperen.



Plaats een bak onder het stoompijpje.



Open de kraan om de vulling van het circuit te starten.



Wacht tot op regelmatige wijze water uit het mondstuk naar buiten komt.



Sluit de kraan om de vulling van het circuit te stoppen.



Haal de bak weg.



Wanneer de controlelampjes permanent gaan branden is het apparaat klaar voor gebruik.

Opmerking: Voordat u het apparaat in werking stelt na een periode van lange onbruik, en het waterreservoir geheel leeg is, bent u verplicht het circuit van het apparaat te vullen. Het circuit moet bovendien telkens gevuld worden wanneer het controlelampje permanent brandt:



Controleer de datumaanduiding op het "Aqua Prima" filter. Vervang het filter indien de datum vervallen is.



! De instelling mag alleen plaatsvinden wanneer de koffiemolen in werking is.

De maalgraad kan met de knop geregeld worden.

De koffie komt te langzaam naar buiten. Indrukken en draaien.

De koffie komt te snel naar buiten. Indrukken en draaien.

Gebruik melanges van koffiebonen voor espressoapparaten. Indien u niet het gewenste resultaat bereikt, gebruikt u dan verschillende koffiemelanges. Bewaar de koffie op een koele plek in een hermetisch gesloten houder. De wijziging van de maalgraad wordt na 1-2 kopjes koffie merkbaar.

Indien de maling te fijn ingesteld is (knop geheel tegen de wijzers van de klok in) en de SBS-knop staat op "sterk" (naar rechts), dan kan de koffieafgifte te weinig of afwezig blijken te zijn.

KOFFIE IN KOPJE - De instelling dient plaats te vinden voordat de koffieafgifte plaatsvindt. Deze instelling is onmiddellijk van invloed op de geselecteerde koffieafgifte.



Om de hoeveelheid afgegeven koffie aan te passen aan de grootte van het kopje.

Kleine koffie.

Grote koffie

GROTE KOPPEN

Om de afgiftegroep opnieuw op zijn plaats te brengen trekt u eraan tot de groep weer vastzit.



Om grote koppen te gebruiken drukt u op de knop en drukt u de afgiftegroep tot het einde toe aan.

Aleen voor apparaten met SBS - Voor de instelling van de consistentie van de afgegeven koffie. De instelling kan ook uitgevoerd worden tijdens de koffieafgifte. Deze instelling is onmiddellijk van invloed op de geselecteerde koffieafgifte.

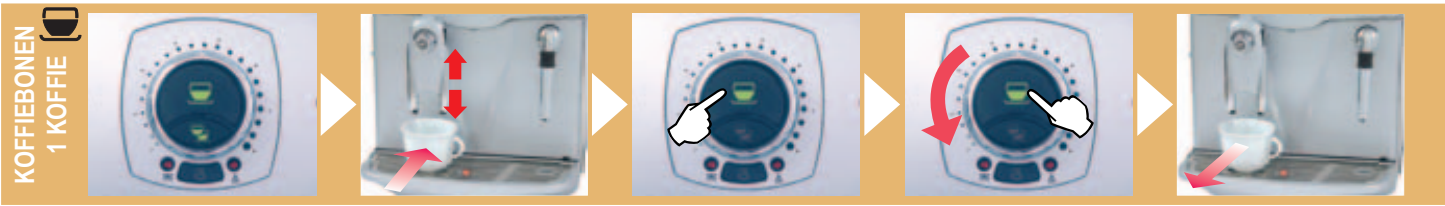


Koffie met room.

Espressokoffie.

Sterke koffie.

⚠ Let op: heet water en stoom kunnen brandwonden veroorzaken! Richt het stoompijpje op de druppelbak.



KOFFIEBONEN
1 KOFFIE

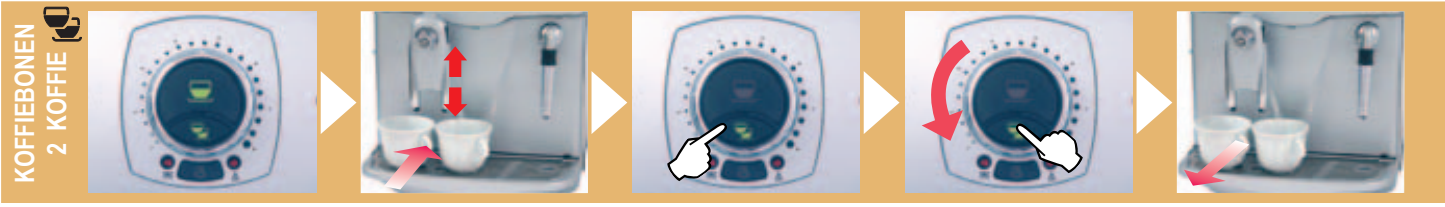
Controleer of het apparaat gereed is.

Plaats het warme koffie-kopje onder de afgiftegroep.

Druk op de toets voor de afgifte van 1 kopje koffie.

Om de afgifte eerder te stoppen drukt u op de toets of draait u aan de ringmoer.

Wanneer het apparaat klaar is met de bereiding neemt u het kopje weg.



KOFFIEBONEN
2 KOFFIE

Controleer of het apparaat gereed is.

Plaats de warme koffie-kopjes onder de afgiftegroep.

Druk op de toets voor de afgifte van 2 kopjes koffie.

Om de afgifte eerder te stoppen drukt u op de toets of draait u aan de ringmoer.

Wanneer het apparaat klaar is met de bereiding neemt u de kopjes weg.



HEET WATER

Plaats een kan onder het stoompijpje

Open de kraan voor de waterafgifte

Even wachten

Wanneer de gewenste hoeveelheid bereikt is, sluit u de kraan

Neem de kan weg

! Let op: heet water en stoom kunnen brandwonden veroorzaken! Richt het stoompijpe op de druppelbak.



CAPPUCCINO



Vul het kopje voor 1/3 met koude melk.

Druk op de knop om de functie te kiezen. Het controlelampje knippert.

Wanneer het controlelampje permanent brandt, is het apparaat gereed voor de stoomafgifte.

Draai de knop open om het resterende water af te voeren.

Sluit de kraan wanneer alleen stoom naar buiten komt.



Zet het kopje met melk onder het stoompijpe.

Draai de knop open voor de afgifte van stoom.

Maak ronde bewegingen met het kopje voor een gelijkmatige verwarming.

Sluit de kraan wanneer de melk geklopt is.

Neem het kopje weg.



Druk op de knop om de normale werking te hervatten. De controlelampjes knipperen.

Plaats een kan onder het stoompijpe.

Open de kraan voor de waterafgifte.

Wanneer de controlelampjes permanent gaan branden sluit u de kraan en neemt u de kan weg.

Laat de koffie in het kopje lopen voor een uitstekende cappuccino.

! **Let op: heet water en stoom kunnen brandwonden veroorzaken! Richt het stoompijpe op de druppelbak.**



Controleer de staat van het apparaat.

Druk op de knop om de functie te kiezen. Het controlelampje knippert.

Wanneer het controlelampje permanent brandt, is het apparaat gereed voor de stoomafgifte.

Draai de knop open om het resterende water af te voeren.

Sluit de kraan wanneer alleen stoom naar buiten komt.



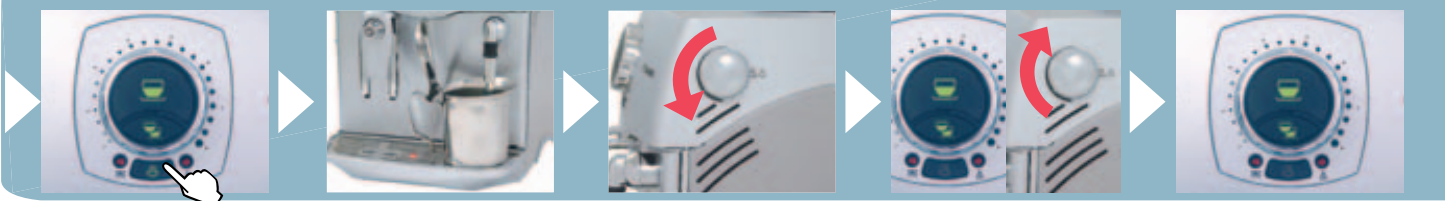
Neem de kan weg en plaats het onder het pijpje voor heet water/stoom.

Draai de knop open voor de afgifte van stoom.

Maak ronde bewegingen met de kan voor een gelijkmatige verwarming.

Sluit de kraan wanneer de bereiding klaar is.

Neem de kan weg.



Druk op de knop om de normale werking te hervatten. De controlelampjes knipperen.

Plaats een kan onder het stoompijpe.

Open de kraan voor de waterafgifte.

Wanneer de controlelampjes permanent gaan branden sluit u de kraan en neemt u de kan weg.

Het apparaat is gereed voor de afgifte van koffie of heet water.

! **Let op! Gebruik in geen geval azijn als ontkalkingsproduct.** U kunt een ontkalkingsproduct voor koffiezetapparaten gebruiken, dat niet toxisch en/of schadelijk is, en normaal in de handel verkrijgbaar is. Het wordt aangeraden het ontkalkingsproduct van Saeco te gebruiken.

Het is om de 2 maanden nodig een ontkalking uit te voeren; indien het water zeer hard is moet het apparaat vaker ontkalkt worden. Het apparaat dient ingeschakeld te zijn; het zorgt automatisch voor de verspreiding van het ontkalkingsproduct.



Na 2 maanden gebruik moet het apparaat ontkalkt worden. **Verwijder het filter, zie pag.97.**

Schakel het apparaat uit.

Vul het reservoir met de ontkalkingsoplossing.

Zet een grote kan onder het stoompijpe.

Schakel het apparaat in.

Open de kraan. Het ontkalkingsproces begint.



Als de ontkalkingsoplossing in het reservoir aanwezig is

Controleer

Als het reservoir leeg is

Laat de ontkalkingsoplossing in de kan lopen.

Sluit de kraan na ongeveer 30 seconden.

Schakel het apparaat uit en neem de kan weg.

Na 10 minuten volgt u traject (A) of (B)

Schakel het apparaat in.

Het reservoir spoelen en met vers drinkwater vullen.



Zet een grote kan onder het stoompijpe.

Open de kraan voor het naspoeien.

Als de kan volloopt dan dient u hem te legen.

Wanneer het water op is sluit u de kraan. Neem de kan weg.

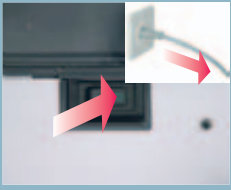
! **Indien de ontkalkingscyclus onderbroken wordt, dient u verder te gaan met het naspoeien van het waterreservoir en van de interne circuits van het apparaat. Traject type "B".**

Na de ontkalking dient u het circuit van het apparaat opnieuw te vullen. Plaats het filterpatroon in het waterreservoir.

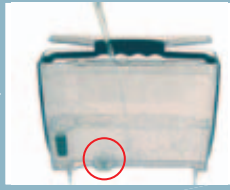
! Het apparaat en/of de onderdelen van het apparaat niet drogen in een magnetron en/of een oven.

! Het apparaat niet in water dompelen en de onderdelen van het apparaat niet in de vaatwasmachine reinigen.

ALGEMENE REINIGING



Het apparaat uitschakelen. Trek de stekker uit het stopcontact.



Was het reservoir. Was het filter dat zich in het reservoir bevindt.



Trek de druppelbak naar buiten. De bak legen en wassen.



Trek de koffiediklade naar buiten. De lade legen en wassen.



Trek de pannarello naar buiten en reinig hem.



Demonteer de afgiftegroep en reinig het met water.

! De reiniging van het apparaat, de onderdelen en de afgiftegroep moet minstens één keer per week plaatsvinden.

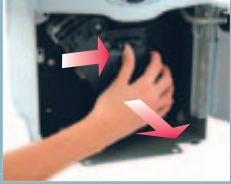
AFGIFTEGROEP



Open het voordeurtje.



Verwijder de druppelbak en de koffiediklade.



Druk op de toets PUSH om de groep te verwijderen.



Schroef het bovenste filter los en was het.



Monteer het schone filter.



Was en droog de groep. De groep opnieuw monteren. **Niet op de toets "PUSH" drukken.**



Plaats alle componenten van het apparaat terug. Sluit het deurtje.

! Het filter moet vervangen worden wanneer dit door het apparaat aangegeven wordt, zie pagina 98.

! Voordat u de ontkalking uitvoert, moet het filter uit het reservoir verwijderd worden.

INSTALLATIE



Haal het filter uit de verpakking



Zet de datumaanduiding op de huidige maand.



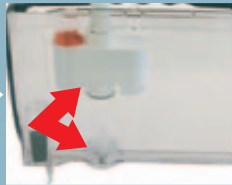
Plaats en draai de applicator met de wijsers van de klok mee om deze aan het filter te bevestigen.



Kijk na waar zich het referentieteken voor de plaatsing van het filter bevindt.



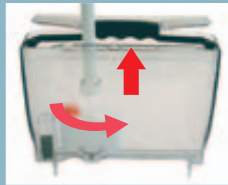
Plaats het filter in het lege reservoir.



Het referentieteken dient zich op de hoogte van de gleuf te bevinden.



Tot het einde aandrukken.



Draai de applicator tegen de wijsers van de klok in en haal het uit het reservoir.



Vul het reservoir met vers drinkwater.



Plaats een kan onder het stoompijpe en schakel het apparaat in.



Open de kraan en laat water naar buiten komen.



Leeg met tussenpozen de volledige inhoud van het waterreservoir.




Wanneer het reservoir leeg is, vult u het opnieuw met vers drinkwater.







Druk op de knop. Laat de knop los wanneer het controlelampje knippert.

Het is mogelijk om het apparaat zonder filter te gebruiken, maar Saeco beveelt het gebruik ervan aan. Indien u het filter niet gebruikt dient u het apparaat vaker te ontkalken.

Nu kunt u uw koffiezetapparaat gebruiken.

PROBLEMEN	OORZAKEN	OPLOSSINGEN
Het apparaat wordt niet ingeschakeld.	Het apparaat is niet op het elektriciteitsnet aangesloten.	Activeer de hoofdschakelaar.
		Controleer de stekker en de verbinding.
De koffie is niet voldoende warm.	De kopjes zijn koud.	Verwarm de kopjes.
Het apparaat geeft geen koffie af.	Ringmoer op een te lage waarde gezet	Draai de ringmoer met de wijzers van de klok mee naar een hogere waarde.
Er komt geen heet water of stoom naar buiten.	Mondstuk van het pijpje verstopt.	Reinig het mondstuk met een naald.
Het stoompijpje van het apparaat laat een geluid horen.		 <p>⚠ Voor deze handeling dient de knop dichtgedraaid te zijn en het apparaat uitgeschakeld.</p>
Het apparaat doet erg lang over het opwarmen.	Het apparaat heeft veel kalkaanslag.	Ontkalk het apparaat.
De groep kan niet naar buiten getrokken worden.	De groep is in een foute positie tot stilstand gekomen.	Sluit het deurtje en schakel het apparaat in. De afgiftegroepen verricht nu een resetcyclus.

PROBLEMEN	OORZAKEN	OPLOSSINGEN
Afgifte te weinig of afwezig.	Maling te fijn	Zorg voor een grovere instelling van de maling (draai de knop tegen de wijzers van de klok in).
		
	en SBS-knop naar rechts gedraaid.	Draai de SBS-knop naar links.
		



**Saeco International Group S.p.A. - Via Panigali, 39
40041 Gaggio Montano - Bologna - Italy
Tel. +39 0534.771.111 - Fax. +39 0534.31025
<http://www.saeco.com>**